



## **Výroční zpráva**

**AGPI** a.s.  
**P Í S E K**

**rok 2019**

## ÚVOD

Společnost AGPI a.s. je výrobním zemědělským podnikem, jež se specializuje na výrobu vepřového masa a produkce čerstvých slepičích vajec. Při výrobě těchto komodit se zaměřuje na intenzitu výroby a uplatňování velmi pokročilých výrobních metod. Tyto předpoklady dávají společnosti možnost se zařadit mezi významné producenty v celém měřítku České republiky.

K již vyjmenovaným výrobním zaměřením se dále připojují další, které neodmyslitelně patří k zemědělské prvovýrobě, a to zejména výkrm kuřecích brojlerů, rostlinná výroba a v neposlední řadě též obchod s průmyslovými hnojivy a pesticidy a jejich následná aplikace.

## **Vize společnosti**

V přítomnosti, ale též i blízké i vzdálené budoucnosti, chce naše společnost využívat maximální množství příležitostí v agrárním sektoru k tomu, aby byla jistotou pro své okolí, které začíná u vlastních zaměstnanců, dlouholetých obchodních partnerů, obyvatelů obcí, sousedících s provozy rostlinné i živočišné výroby a v neposlední řadě i širokou veřejností, společně působících k prospěchu rozvoje naší společnosti i regionu.

## **Poslání naší společnosti**

Společnost AGPI, a.s. patří svou koncentrací a intenzitou výroby mezi přední zemědělské podniky v České republice. Toto postavení buduje cílenou podnikatelskou politikou s prioritním důrazem na produktivitu práce, využitím všech intenzifikačních faktorů a bohatými zkušenostmi svých pracovníků.

*Ing. Jan Čech*  
*1. místopředseda představenstva AGPI, a.s.*

## ZÁKLADNÍ ÚDAJE

<b>OBCHODNÍ JMÉNO:</b>	<b>AGPI, a.s.</b>
<b>SÍDLO:</b>	<b>ev. č. 64 397 01 Vrcovice Česká republika</b>
<b>PRÁVNÍ FORMA:</b>	<b>akciová společnost</b>
<b>SPISOVÁ ZNAČKA:</b>	<b>B 444 vedená u KS v Českých Budějovicích</b>
<b>IČO:</b>	<b>00112836</b>
<b>DIČ:</b>	<b>CZ00112836</b>
<b>BANKOVNÍ SPOJENÍ:</b>	<b>3117-271/0100</b>
<b>TELEFON:</b>	<b>382 780 111</b>
<b>FAX:</b>	<b>382 213 530</b>
<b>E-MAIL:</b>	<b>agpi@agpi.cz</b>
<b>BANKY:</b>	<b>Komerční banka, ČSOB, Raiffeisen Bank</b>

## PŘEDMĚT PODNIKÁNÍ

Zemědělská výroba zaměřená na výkrm jatečných prasat, výroba čerstvých slepičích vajec, výkrm kuřecích brojlerů, odchov kuřic, rostlinná výroba, poskytování služeb pro zemědělství a prodej průmyslových hnojiv.

## ORGÁNY SPOLEČNOSTI

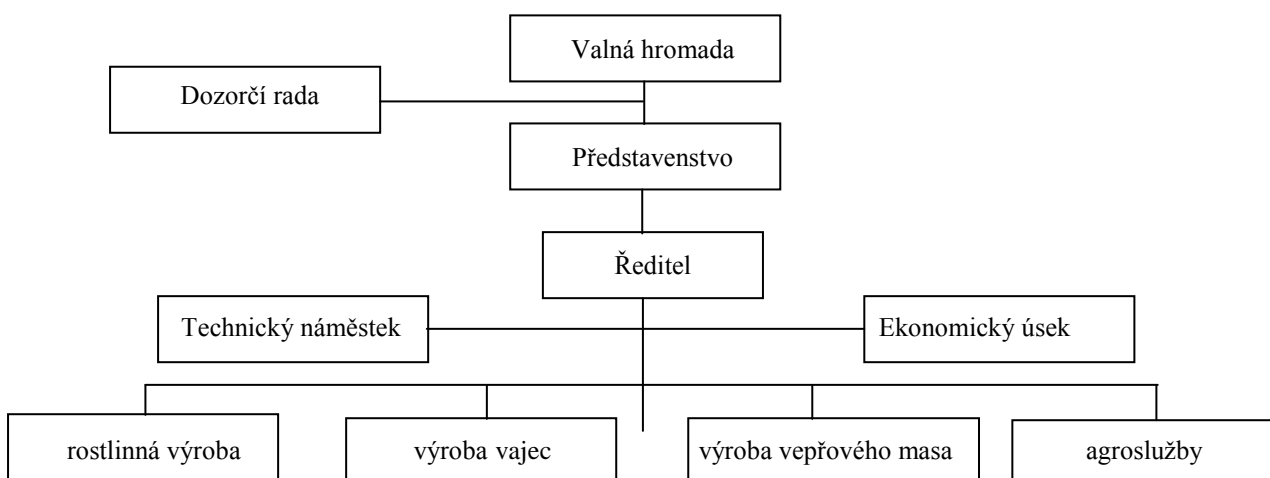
### Představenstvo k 31. 12. 2019

**předseda představenstva:** Ing. Radko Našinec  
**1. místopředseda představenstva:** Ing. Jan Čech  
**2. místopředseda představenstva:** Ing. Josef Vála  
**členové:** Jaroslav Bálek  
Ing. Václav Bohatý

### Dozorčí rada k 31. 12. 2019

**předseda dozorčí rady:** Hana Válová  
**členové:** Marie Kaiferová  
Marie Našincová  
Ing. Zdeňka Čechová  
Marie Bálková

## ORGANIZAČNÍ STRUKTURA AGPI, a.s. k 31. 12. 2019



## VYBRANÉ UKAZATELE VÝKAZU ZISKU A ZTRÁT

v tis. Kč	rok 2019
Tržby za prodej vlastních výrobků a služeb	191 560
Tržby za prodej zboží	49 834
Výkonová spotřeba	188 648
Náklady vynaložené na prodané zboží	45 175
Spotřeba materiálu a energie	105 708
Služby	37 765
Změna stavu zásob vlastní činnosti	34 496
Aktivace	-996
Osobní náklady	38 803
Mzdové náklady	28 776
Náklady na sociální zabezpečení, zdravotní pojištění a ost. náklady	10 027
Náklady na sociální zabezpečení, zdravotní pojištění	9 397
Ostatní náklady	630
Úpravy hodnot v provozní oblasti	21 472
Úpravy hodnot dlouhodobého nehmotného a hmotného majetku	20 618
Úpravy hodnot zásob	-646
Úpravy hodnot pohledávek	1 500
Ostatní provozní výnosy	59 260
Tržby z prodaného dlouhodobého majetku	3 933
Tržby z prodaného materiálu	22 263
Jiné provozní výnosy	33 064
Ostatní provozní náklady	35 006
Zůstatková cena prodaného dlouhodobého majetku	1 783
Prodaný materiál	21 777
Daně a poplatky	1 954
Jiné provozní náklady	9 492
<b>Provozní hospodářský výsledek</b>	<b>-16 775</b>
Výnosové úroky a podobné výnosy	3 273
Nákladové úroky a podobné náklady	3
Ostatní finanční výnosy	2
Ostatní finanční náklady	376
<b>Finanční výsledek hospodaření</b>	<b>2 896</b>
<b>Hospodářský výsledek před zdaněním</b>	<b>-13 879</b>
Daň z příjmů odložená	701
<b>Hospodářský výsledek po zdanění</b>	<b>-14 580</b>
<b>Hospodářský výsledek za účetní období</b>	<b>-14 580</b>
<b>Čistý obrat za účetní období</b>	<b>303 929</b>

## VYBRANÉ ÚDAJE Z ROZVAHY

v tis. Kč

AKTIVA	<b>rok 2019</b>
<b>B. Stálá aktiva</b>	<b>242 086</b>
<b>II. Dlouhodobý hmotný majetek</b>	<b>241 878</b>
1. Pozemky a stavby	116 555
1. Pozemky	8 742
2. Stavby	107 813
2. Hmotné movité věci	99 322
4. Ostatní dlouhodobý hmotný majetek	1 441
1. Dospělá zvířata a jejich skupiny	1 430
2. Jiný dlouhodobý majetek	11
5. Poskytnuté zál. na dlouh. hmot. majetek a nedokon. hm. majetek	24 560
1. Poskytnuté zálohy na dlouh. hmotný majetek	11 265
2. Nedokončený dlouhodobý hmotný majetek	13 295
<b>III. Dlouhodobý finanční majetek</b>	<b>208</b>
1. Podíly - ovládaná nebo ovládající osoba	160
2. Podíly podstatný vliv	48
<b>C. Oběžná aktiva</b>	<b>338 035</b>
<b>I. Zásoby</b>	<b>81 688</b>
1. Materiál	2 592
2. Nedokončená výroba a polotovary	21 227
3. Výrobky a zboží	49 013
1. Výrobky	3 097
2. Zboží	45 916
4. Zvířata	8 856
<b>II. Pohledávky</b>	<b>155 443</b>
1. Dlouhodobé pohledávky	45 265
2. Pohledávky - ovládaná nebo ovládající osoba	9 987
3. Pohledávky - podstatný vliv	35 278
2. Krátkodobé pohledávky	110 178
1. Pohledávky z obchodních vztahů	58 138
4. Pohledávky ostatní	52 040
3. Stát - daňové pohledávky	4 976
4. Krátkodobé poskytnuté zálohy	3 646
6. Jiné pohledávky	43 418
<b>III. Krátkodobý finanční majetek</b>	<b>0</b>
<b>IV. Peněžní prostředky</b>	<b>100 904</b>
1. Peníze	232
2. Účty v bankách	100 672
<b>D. Časové rozlišení</b>	<b>456</b>
1. Náklady příštích období	300
2. Příjmy příštích období	156
AKTIVA CELKEM	580 577

## PASIVA

rok 2019

<b>A. Vlastní kapitál</b>	<b>523 655</b>
<b>I. Základní kapitál</b>	<b>470 000</b>
<b>II. Ážio a kapitálové fondy</b>	<b>11 408</b>
2. Kapitálové fondy	11 408
4. Rozdíly z přeměn obchodních korporací	11 408
<b>III. Fondy ze zisku</b>	<b>56 678</b>
1. Ostatní rezervní fondy	24 036
2. Statutární a ostatní fondy	32 642
<b>IV. Výsledek hospodaření minulý let</b>	<b>149</b>
1. Nerozdělení zisk nebo neuhrazená ztráta minulých let	149
<b>V. Hospodářský výsledek běžného účetního období</b>	<b>-14 580</b>
<b>B. + C. Cizí zdroje</b>	<b>56 853</b>
<b>C. Závazky</b>	<b>56 853</b>
<b>I. Dlouhodobé závazky</b>	<b>14 112</b>
8. Odložený daňový závazek	14 112
<b>II. Krátkodobé závazky</b>	<b>42 741</b>
3. Krátkodobé přijaté zálohy	4
4. Závazky z obchodních vztahů	39 754
8. Závazky ostatní	2 983
3. Závazky k zaměstnancům	1 436
4. Závazky ze sociálního zabezpečení a zdravot. poj.	786
5. Stát – daňové závazky a dotace	206
6. Dohadné účty pasivní	433
5. Jiné závazky	122
<b>D. Časové rozlišení pasiv</b>	<b>69</b>
<b>I. Výdaje příštích období</b>	<b>69</b>
 PASIVA CELKEM	 580 577



## VYBRANÉ INFORMACE

- o skutečnostech, které poskytují informace o podmínkách či situacích: k 1.1.2019 proběhla fúze
- o nabytí vlastních akcií nebo vlastních podílů: nenabyla
- o výdajích v oblasti výzkumu a vývoje: neposkytuje
- účetní jednotka má pobočku nebo jinou část obchodního závodu v zahraničí: nemá

Doplňující informace k rozvaze a výkazu zisku a ztrát obsažené v příloze v účetní závěrce

### 1. Stálá aktiva

a) rozpis na hlavní třídy samostatných movitých věcí a souboru movitých věcí  
(tis.Kč):

	Pořizovací cena	Korekce (oprávky)
Pozemky	8 742	0
Stavby	279 884	172 071
Samostatné movité věci	250 920	151 598
Základní stádo	1 574	144
Jiný dlouhodobý hmot. majetek	11	0
Nedokončený dl. hmot. majetek	13 295	0

b) rozpis dlouhodobého nehmotného majetku

	Pořizovací cena	Korekce (oprávky)
Software	292	292

c) majetek pořízený formou finančního pronájmu

Žádný majetek pořízený formou finančního pronájmu není.

d) přehled majetku, jehož tržní ocenění je výrazně vyšší než jeho ocenění v účetnictví:

Tato skutečnost není registrována.

e) investiční majetkové cenné papíry a majetkové účasti:

Druh	Jméno	Pořizovací hodnota
podíl	ZZN AGPI Agroslužby Tábor s.r.o.	749 814,93

podíl	Agrokvět s.r.o.	110.000,-
podíl	Bonas, s.r.o.	127.500.000,-
podíl	AGPI Přeštěnice s.r.o.	19.450.000,-
podíl	AGPI Vajax, s.r.o.	48.000,-

## 2. Vlastní jmění

a) popis změn vlastního jmění v průběhu účetního období (v tis. Kč)

	Základní kapitál	Ážio a kapitálové fondy	Rezervní fondy	Statutární fondy	Výsledek hospodaření min. let	Hospodář. výsledek	Vlastní kapitál
Stav k 1.1.	470.000	77 109	70 295	33 890	-116 050	- 11 494	527 013
Vklady Dotace, dary Ostatní +		11 408			219 909		
Vypořádací podíl Dividendy Peněžní čerpání Ostatní -		- 77 109	- 46 259	- 1 248	- 103 710		
HV běžného roku						- 14 580	
Převody +, -							
Stav k 31.12.	470.000	11 408	24 036	32 642	149	- 14 580	523 655

Základní jmění společnosti:

Druh akcií	Počet	Nominální hodnota
kmenové akcie na jméno	41.874	10.000,-
kmenové akcie na jméno	1.052	5.000,-
kmenové akcie na jméno	28.678	1.000,-
kmenové akcie na jméno	31.054	500,-
kmenové akcie na jméno	10.000	179,-
kmenové akcie na jméno	9	350,-
kmenové akcie na jméno	10	185,-

### 3. Objemy tržeb společnosti AGPI, a.s. za rok 2019 podle hlavních činností

	rok 2019	
	v tis. Kč	index
Tržby divize výroby vajec	57 519	23,9 %
Tržby divize výroby vepřového maso	51 147	21,2 %
Tržby divize výkrmu drůbeže	24 243	10,1 %
Tržby divize rostlinné výroby	52 310	21,7 %
Tržby divize agroslužeb	46 923	19,5 %
Tržby divize hovězí maso	3 639	1,5 %
Tržby ostatní	5 613	2,1 %

